



GOBIERNO
DE ESPAÑA

MINISTERIO
DE ECONOMÍA
Y COMPETITIVIDAD

Secretaría de Estado
de Comercio

S.G. de Evaluación de
Instrumentos de
Política Comercial

Encuesta de Coyuntura de la Exportación

Primer trimestre 2012

El Indicador Sintético de Actividad Exportadora (ISAE) recupera niveles positivos en el primer trimestre de 2012.

Mejora la percepción del comportamiento de las exportaciones en el trimestre y, especialmente, las expectativas a 12 meses.

En el primer trimestre de 2012, el valor del Indicador Sintético de la Actividad Exportadora (ISAE) ha experimentado un ascenso con respecto al cuarto trimestre de 2011. Este ascenso es de 7,7 puntos de diferencia con respecto al valor que se registraba en el trimestre anterior (-7,0 puntos), y además, se sitúa con un valor de signo positivo. El valor del indicador es de 0,7 puntos. Con este ascenso, el indicador se alinea de nuevo con los niveles positivos que había mantenido desde el primer trimestre del 2009.

La subida del indicador se debe especialmente a una percepción más favorable del comportamiento de la actividad exportadora en el trimestre y, en mayor medida, a la mejora de las expectativas más favorables a corto plazo.

Tanto la evolución de la cartera de pedidos de exportación en el trimestre como las perspectivas a tres meses y las perspectivas a doce meses han mejorado con respecto al indicador obtenido en el trimestre anterior.

También aumenta el porcentaje de empresas que considera que los precios de exportación y su margen de beneficios ha evolucionado al alza y se reduce el porcentaje de las que creen que la evolución ha sido a la baja.

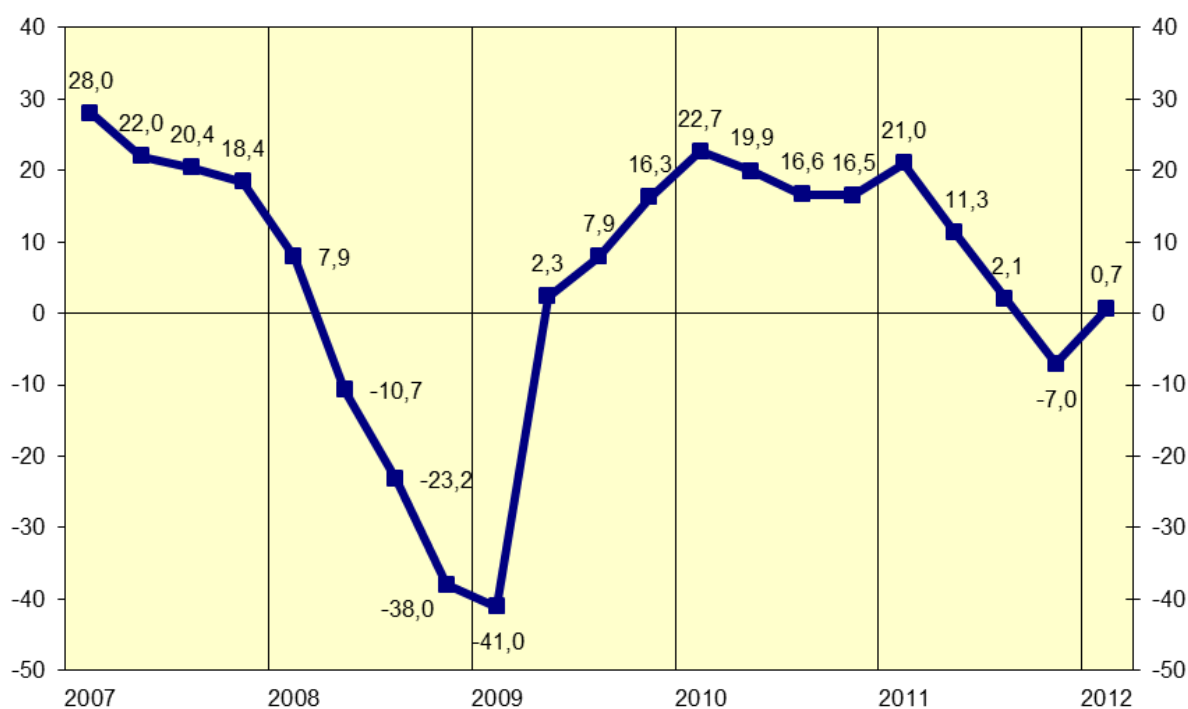
El factor más citado por las empresas como influencia positiva en la actividad exportadora ha sido la evolución de la demanda externa. Mientras que el precio de las materias primas y del petróleo, la competencia en precios y la disponibilidad de financiación exterior continúan siendo los factores con influencia negativa más señalados, al igual que en el trimestre anterior.

1. Evolución general: Indicador sintético de actividad exportadora (ISAE)

En el primer trimestre de 2012, el valor del **Indicador Sintético de la Actividad Exportadora (ISAE)** experimenta un apreciable aumento con respecto al cuarto trimestre de 2011. En este trimestre, el valor del ISAE se sitúa en 0,7 puntos, valor superior a los -7,0 puntos obtenidos en el trimestre anterior.

El aumento del ISAE se debe fundamentalmente a la percepción más favorable que se registra del comportamiento de la actividad exportadora en este trimestre y, sobre todo, a las previsiones a tres y doce meses que también mejoran.

GRÁFICO 1.1. Indicador sintético de actividad exportadora (ISAE)



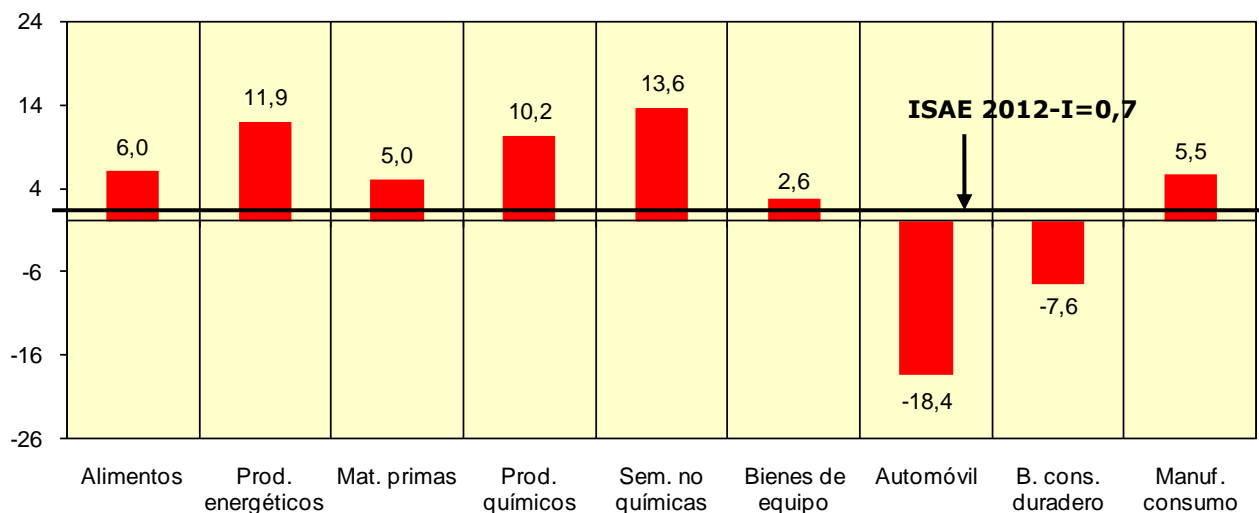
NOTA: El ISAE es un indicador que resume la información proporcionada por las empresas investigadas en la Encuesta de Coyuntura de la Exportación acerca de la evolución de su cartera de pedidos de exportación en el trimestre de referencia y las perspectivas sobre la misma a tres y doce meses.

Este indicador puede tomar valores entre -100 y +100, de manera que valores positivos (negativos) indican una mejor (peor) percepción de la actividad exportadora y/o de las previsiones respecto de su evolución futura por parte de las empresas investigadas.

ISAE. Resultados por sectores y tamaños

Al contrario que en trimestres anteriores, se puede apreciar que los valores del ISAE desglosado por sectores son en su mayoría positivos. Los mayores valores se dan en el sector de semimanufacturas no químicas (13,6%), productos energéticos (11,9%) y productos químicos (10,2%), y sólo son los sectores del automóvil (-18,4%) y el sector de bienes de consumo duradero (-7,6%) los que permanecen en niveles negativos.

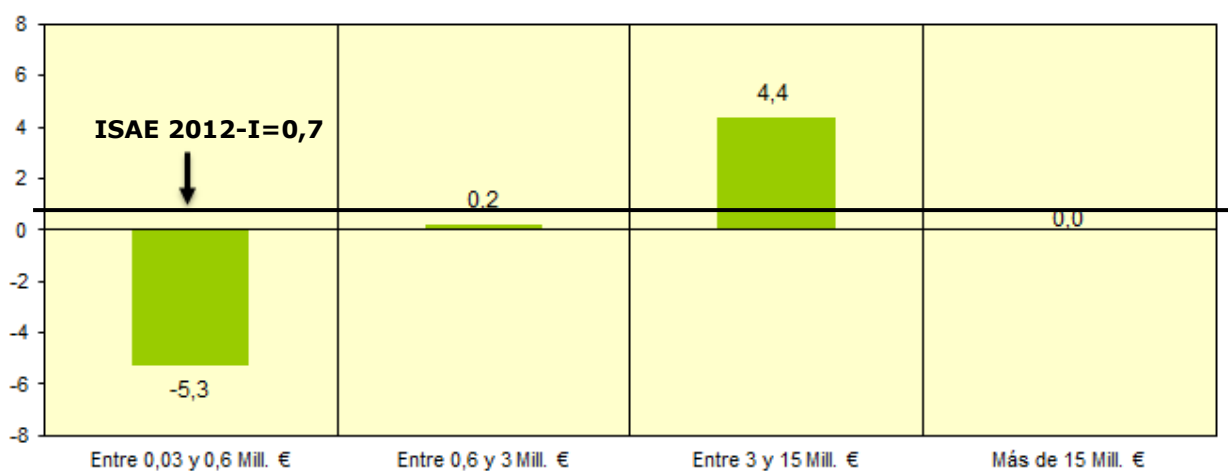
GRÁFICO 1.2. ISAE (Primer trimestre de 2012): resultados según sectores



Considerando el volumen de exportación de las empresas, en este trimestre se observa una mejoría en las empresas que exportan entre 3 y 15 millones de euros y un empeoramiento entre las empresas exportadoras de menos de 0,6 millones de euros.

El valor del ISAE se sitúa en -5,3 puntos para las empresas que facturan entre 0,03 a 0,6 millones de euros, en 0,001 puntos para las que facturan más de 15 millones de euros, en 0,2 puntos empresas que facturan entre 0,03 a 0,6 millones de euros y 4,4 puntos las empresas que facturan entre 3 y 15 millones de euros.

GRÁFICO 1.3. ISAE (Primer trimestre de 2012): Resultados según tamaño

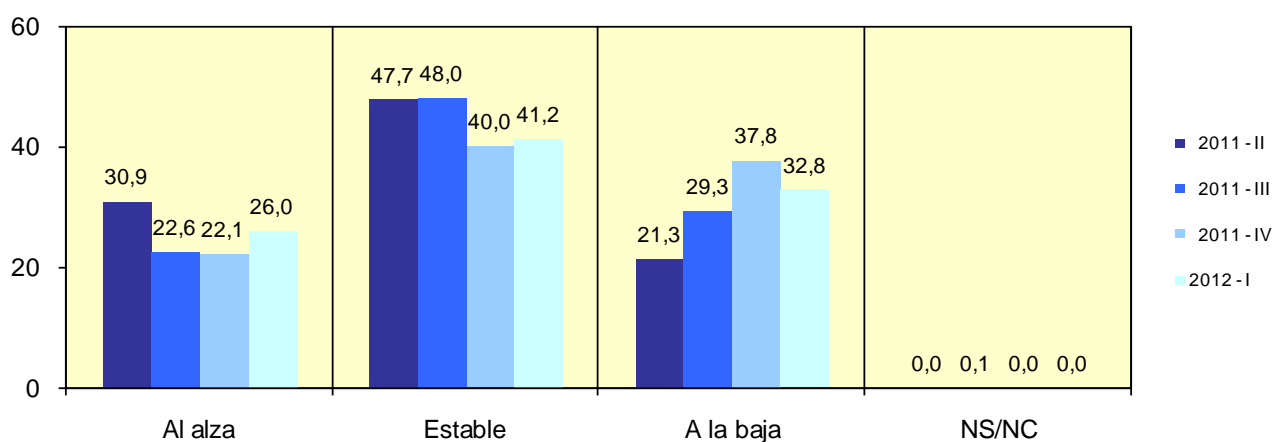


2. Cartera actual de pedidos de exportación

El comportamiento de la cartera de pedidos de exportación muestra que, el porcentaje de empresas con evolución al alza en su cartera de pedidos aumenta con respecto a los datos de los dos trimestres anteriores.

La mayoría de las empresas de la muestra han mantenido estable su cartera de pedidos de exportación durante el primer trimestre de 2012 (41,2%), obteniendo un porcentaje muy similar al del trimestre anterior. El porcentaje de empresas con un aumento de su cartera de pedidos de exportación ha aumentado 3,9 puntos (hasta el 26,0%), mientras que el porcentaje de las empresas que han señalado una evolución a la baja ha disminuido 5,0 puntos, situándose en el 32,8%.

GRÁFICO 2. Evolución de la cartera de pedidos de exportación en el trimestre de referencia (% de entrevistados que señalan cada opción)



Resultados por sectores

El porcentaje de las empresas que señalan que la cartera de exportación evolucionó al alza durante el trimestre es significativamente superior en el sector de los alimentos (27,9%), el de materias primas (30,1%), las manufacturas de consumo (32,6%) y las semimanufacturas no químicas (38,7%), mientras que el porcentaje de empresas que consideran que su cartera se mantuvo estable es superior en los sectores de productos energéticos (50,6%) y de productos químicos (50,6%). La evolución a la baja es superior entre las empresas de bienes de consumo duradero (59,9%).

Resultados por tamaños

Atendiendo al volumen de facturación en exportaciones, el comportamiento de la cartera de pedidos de exportación muestra que en todos los tamaños el porcentaje de empresas con evolución a la baja es superior al de empresas al alza. En este sentido, los porcentajes de descenso en la cartera de pedidos van desde el 38,7% para empresas con exportaciones anuales entre 0,03-0,6 millones de euros y el 30,4% para empresas con exportaciones entre 3-15 millones de euros.

3. Perspectivas Exportadoras

En el primer trimestre de 2012, tanto las expectativas a tres meses como las expectativas a doce meses mejoran en los porcentajes de evolución al alza y a la baja con respecto al trimestre anterior.

Expectativas a tres meses

Las previsiones de evolución de la cartera de pedidos a 3 meses indican un ascenso de 6,8 puntos en el porcentaje de empresas que esperan incrementar sus exportaciones, hasta situarlo en el 30,4%. En cuanto a las empresas que esperan una evolución a la baja, dicho porcentaje sube 0,5 puntos con respecto al porcentaje del trimestre anterior, situándose en un 25,2%.

En lo referente a las empresas que esperan estabilidad en su cartera de pedidos, el porcentaje es del 44,0%, menor al del trimestre anterior (50,1%).

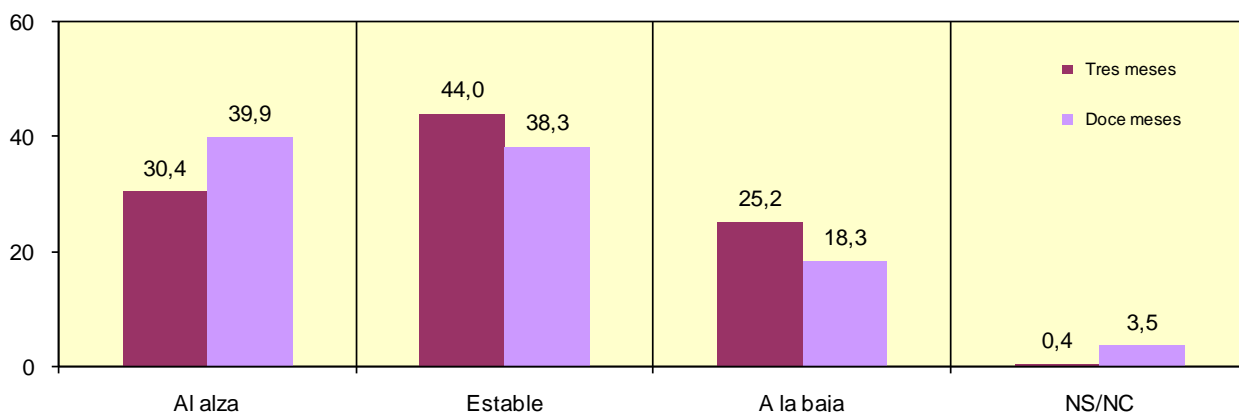
Expectativas a doce meses

En las perspectivas a un año se obtiene un patrón muy parecido al comentado anteriormente en las expectativas a tres meses, siendo las expectativas mucho más optimistas.

En este caso, el 39,9% de las empresas encuestadas espera que su cartera de pedidos de exportación tenga una variación al alza, siendo la diferencia con respecto al trimestre anterior de 10,3 puntos. El porcentaje también aumenta, pero de una forma más moderada, en el caso de las expectativas a la baja con un porcentaje de 18,3 y con una diferencia de 3,6 puntos.

Finalmente, disminuye el porcentaje de las empresas que consideran que se mantendrá estable su cartera de trabajo, hasta el 38,3% (46,3% en el trimestre anterior).

GRÁFICO 3. Primer trimestre de 2012: Expectativas de evolución de la cartera de pedidos de exportación a tres y doce meses (% de entrevistados que señalan cada opción)

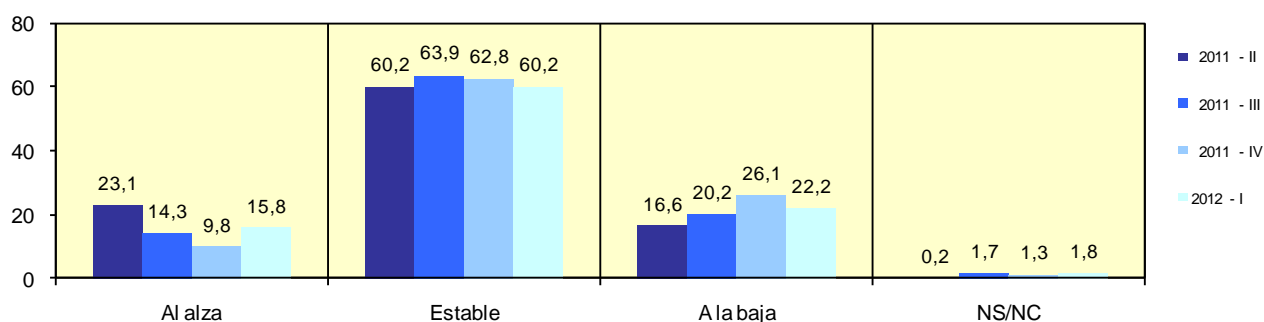


4. Otros indicadores de actividad exportadora: Precios y márgenes de exportación

Al igual que en trimestres anteriores, la mayoría de las empresas, el 60,2% considera que sus precios de exportación se han mantenido estables. Este porcentaje es inferior en 2,6 puntos al del cuarto trimestre de 2011.

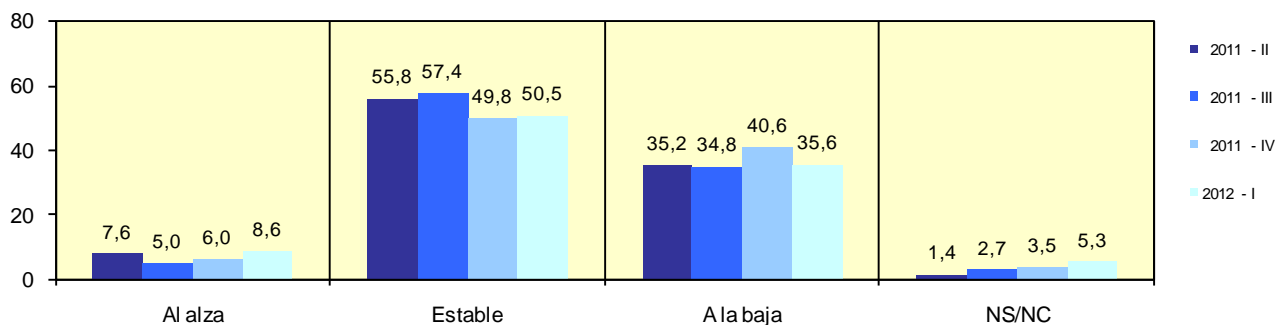
El porcentaje de empresas que consideran que los precios de exportación han evolucionado al alza han aumentado 6,0 puntos, llegando a 15,8%. Finalmente, el porcentaje de empresas que consideran que han disminuido sus precios de exportación ha sido el 22,2% de las empresas encuestadas, cayendo 3,9 puntos con respecto al trimestre anterior.

GRÁFICO 4.1. Evolución de los precios de exportación en los últimos cuatro trimestres (% de entrevistados que señalan cada opción)



De la misma forma, la mayoría de las empresas consideran que su margen de beneficio comercial de exportación se mantiene estable en el primer trimestre del año, concretamente un 50,5% (aumentando 0,7 puntos respecto al resultado del trimestre anterior). El porcentaje de empresas que considera que han caído sus márgenes de beneficio se sitúa en un 35,6% (5,0 puntos menos que en el trimestre anterior). Por último, el porcentaje de empresas que ha aumentado su margen de beneficios es del 8,6%, aumentando 2,6 puntos al resultado obtenido en el pasado trimestre.

GRÁFICO 4.2. Evolución de los márgenes de exportación en los últimos cuatro trimestres (% de entrevistados que señalan cada opción)

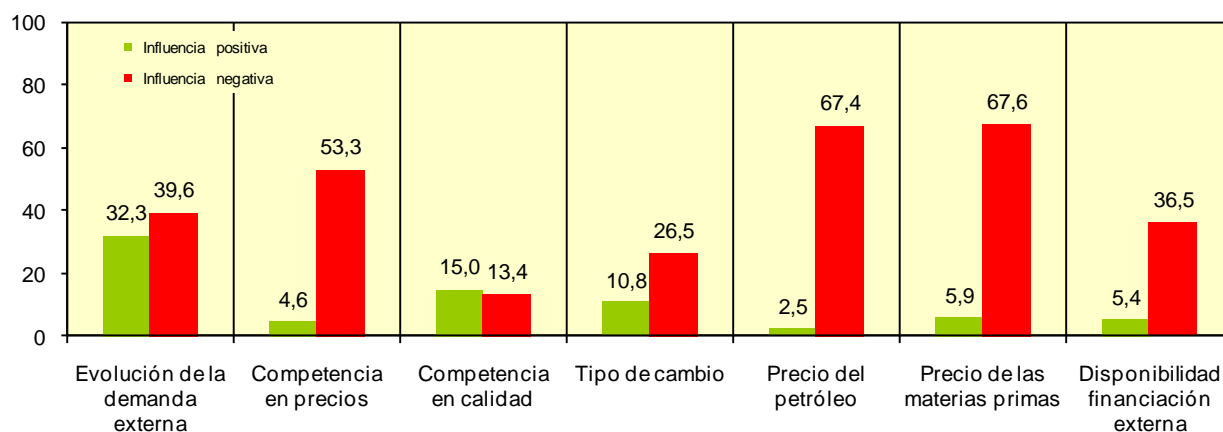


5. Factores que afectan a la actividad exportadora

El factor con incidencia positiva en la actividad exportadora más ampliamente citado por las empresas encuestadas ha sido la evolución de la demanda externa, (un 32,3% de los encuestados), seguido de la competencia en calidad (15,0%) y el tipo de cambio (10,8%).

Respecto a los factores negativos, las empresas encuestadas consideran que los factores que más les afectan en las exportaciones son el precio de las materias primas (un 67,6% de las empresas encuestadas), el precio del petróleo (67,4%), la competencia en precios (53,3%) y la disponibilidad de financiación externa (36,5%).

GRÁFICO 5. Factores que influyen en la actividad exportadora en el primer trimestre de 2012
(% de entrevistados que señalan cada factor)



6. Evolución por mercados de destino

En el primer trimestre de 2012, el 47,8% de las empresas que exportan regularmente a la Unión Europea han mantenido estables sus pedidos de exportación a este destino. El 21,6% han aumentado los pedidos comunitarios, mientras que el 29,5% lo han reducido. Respecto a la Zona Euro, el 20,5% de las empresas señala que la cartera de pedidos ha evolucionado al alza, mientras que el 29,9% de las empresas encuestadas considera que sus pedidos a la Zona Euro se han reducido.

De la misma forma, la estabilidad de la evolución de los pedidos de exportación en el trimestre ha sido la opción más elegida por las empresas que exportan regularmente al resto de destinos considerados, correspondiendo los mayores porcentajes a Oceanía (53,5%), resto de países de la Unión Europea que no pertenecen a la Zona Euro (50,8%) y el resto de Europa que no pertenece a la UE de los 27 (48,9%).

En comparación con el trimestre anterior, la cartera de pedidos ha mejorado sustancialmente para determinados destinos de exportación, como Asia (8,3 puntos más que en el trimestre anterior), África (7,2 puntos más), Oceanía (6,6 puntos más), América Latina (5,5 puntos más) y América del Norte (4,7 puntos más). Los pedidos hacia Europa han aumentado, aunque en menor medida.

CUADRO 6. Evolución de la cartera de exportación en el primer trimestre de 2012, según regiones de destino (%)

	TOTAL	UE-27			Resto Europa	Amér. Norte	Amér. Latina	Asia	África	Oceanía
		Total	Zona euro	Otros						
Alza	26,0	21,6	20,5	21,9	24,8	31,8	32,7	36,0	32,9	25,7
Estable	41,2	47,8	48,5	50,8	48,9	43,3	43,6	39,9	43,2	53,5
Baja	32,8	29,5	29,9	25,7	24,7	22,7	21,7	21,9	21,9	18,9
NS/NC	0,0	1,1	1,1	1,6	1,6	2,2	2,0	2,2	2,0	1,9

Con respecto a las previsiones a tres meses de la evolución de la cartera de pedidos de exportación, el 48,0% de las empresas que exportan regularmente a la UE-27 esperan que sus pedidos en este destino se mantengan estables y el 30,4% que aumenten. Por su parte, el 20,4% de las empresas consideran que se reducirán sus ventas en la Unión Europea en los próximos tres meses.

Para las empresas que exportan regularmente a las restantes zonas geográficas, las previsiones a tres meses han sido mayoritariamente de estabilidad, con unos porcentajes del 53,5% de Oceanía y del 51,5% resto de países de la Unión Europea que no pertenecen a la Zona Euro.

En comparación con el trimestre anterior, hay que destacar que las expectativas experimentan una sustancial mejora para todas las regiones consideradas, en especial, para la UE-27, Asia y África.

CUADRO 7. Previsiones de cartera de pedidos de exportación a tres meses, según regiones de destino (%)

	TOTAL	UE-27			Resto Europa	Amér. Norte	Amér. Latina	Asia	África	Oceanía
		Total	Zona euro	Otros						
Alza	30,5	30,4	28,9	27,7	33,8	38,6	41,1	38,3	39,5	33,0
Estable	44,2	48,0	48,4	51,5	47,6	45,8	43,6	45,0	47,0	53,5
Baja	25,3	20,4	21,0	19,3	17,3	14,4	13,0	14,6	11,4	12,5
NS/NC	0,0	1,2	1,7	1,5	1,3	1,2	2,3	2,1	2,1	1,0

Ficha Técnica

- **Ámbito:** Nacional.
- **Universo:** empresas que realizan de forma continua operaciones de exportación de mercancías superiores a 30.000 euros anuales en todos y cada uno de los cuatros años del periodo 2002-05 (en total, 23.580 empresas).
- **Muestra:** 1.754 empresas.
- **Tipo de Muestreo:** estratificado. Las variables de estratificación son el sector principal de exportación y el tamaño de la empresa (medido por el valor anual medio de las exportaciones de la empresa en el periodo 2002-05). El número total de estratos considerados es de 36.
- **Afijación Muestral:** mixta (proporcional al número de empresas y al valor de las exportaciones por estrato).
- **Selección de la muestra:** aleatoria sin reposición del número de unidades (empresas) requeridas en cada estrato.
- **Informantes:** Responsables de explotación de las empresas seleccionadas.
- **Entrevista:** telefónica asistida por ordenador, con una duración media de diez minutos.
- **Trabajo de campo:** del 7 al 17 de Mayo de 2012.

S.G de Evaluación de Instrumentos de Política Comercial