

COYUNTURA ECONÓMICA

Aragón, en el podio de comunidades con más inversión extranjera

La autonomía queda en tercer lugar a nivel nacional, solo por detrás de Madrid y Cataluña, y se distancia del cuarto puesto en más de 2.000 millones de euros recibidos

SERGIO H. VALGAÑÓN
Zaragoza

Aragón irrumpen en el podio de las comunidades autónomas que más inversión extranjera han recibido en los últimos tiempos. La comunidad se sitúa en tercera posición, solo por detrás de Madrid y Cataluña, históricas dominadoras de un escenario que Aragón no había pisado en su historia y del que presume en la actualidad aupada por los miles de millones de euros anunciados en el sector tecnológico, la gran mayoría vinculados a los centros de datos que se instalarán en el territorio en el próximo lustro. El último informe de la fundación Basilio Paraíso, que ahonda en el cierre de la situación económica de la comunidad respecto a la media nacional en 2025, destaca esta nueva posición de Aragón y la distancia con el cuarto puesto que ocupa Andalucía.

El informe económico de la comunidad para el año 2025 resalta esa entrada en el top 3 de los territorios con más inversión extranjera. «Una posición histórica», resumió

Álvaro García, analista de Auren, que destacó que los más de 3.300 millones de euros registrados en 2025 suponen «multiplicar por doce en tan solo tres años». García no eludió que gran parte de esta financiación viene de la mano de «los centros de datos, que son los principales catalizadores de esta inversión extranjera». Ese sector, según el estudio presentado en la Cámara de Comercio de Zaragoza ayer, reconoce que se encuentra «en cifras récord» tanto en Aragón como en el resto de España.

Sobre las perspectivas aragonesas en materia de inversión extranjera, Auren destacó que «Aragón está más de 2.000 millones de euros por encima de Andalucía», que ocupa el cuarto puesto de la clasificación. Así, «no es un resultado fortuito» el obtenido en el pasado ejercicio.

Desde la consultora Auren, que ha elaborado este informe para la fundación Basilio Paraíso, señalaron en la presentación del estudio que es «complicado» estimar cuándo se empezarán a notar los efectos de estas grandes inversiones en la

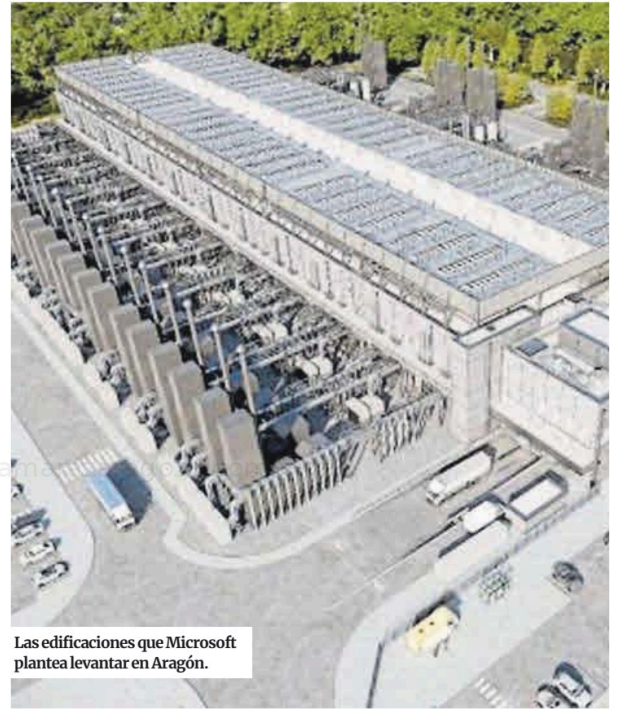
economía aragonesa. «Tiene que ir acompañado de una serie de factores», resumió Álvaro García, analista de Auren, que citó «la generación de empleo de forma recurrente o la capacidad de producir volumen y actividad» como dos cuestiones que deben influir para que los ciudadanos noten la llegada de estos grandes proyectos tecnológicos a la comunidad.

García precisó que los efectos «se empezarán a reflejar» en el corto plazo, ya que Aragón es una comunidad que «ha estado sembrando» y posteriormente «recogerá con manufacturas o bienes de equipo» esos efectos positivos para su economía.

Otros indicadores que crecen

El estudio de la fundación Basilio Paraíso atraviesa otros indicadores principales de la economía aragonesa y refleja su buen momento en la generación de empleo y en un aumento del PIB mayor que la media nacional, aunque advierte del estancamiento de esta aceleración en los próximos años.

Según las previsiones que han



Las edificaciones que Microsoft plantea levantar en Aragón.

El estudio alerta del estancamiento de esta aceleración económica en los próximos años

realizado combinando informes de distintas organizaciones, el crecimiento de Aragón debería estar en el entorno del 2,5%, «aunque hay que cogerlo con mucha cautela». Se apunta a «caídas de ese nivel de cre-

cimiento por una rebaja del consumo y de la inversión» en el ciclo más inmediato: «Hay una estabilización en ese PIB creciente, una inflación controlada y un desempleo moderado, algo más alto en España que en otras economías avanzadas».

Sobre el empleo, Santiago Martínez, jefe de análisis económico de Ibercaja, destacó que «el reflejo» del buen momento que vive la economía de Aragón se ve en que «el empleo crece más que en el resto de España», una situación que se verá «posteriormente» en otros indica-

dores. «Refleja un cambio de ciclo», resumió Martínez, que repitió que no es habitual que Aragón esté por encima de la media nacional en esta situación.

Un modelo que, según el analista de Ibercaja, se replicará en los próximos años cuando las grandes inversiones anunciadas en la comunidad comiencen a tomar forma. «El impacto será mayor en el ciclo entre 2028 y 2030, pero a partir de la segunda mitad de 2026 y durante el propio 2027 se notará», dijo Martínez. ■